

Chaque  
personne  
compte.



Les centres de santé communautaire en Ontario (CSC) sont une des meilleures façons de garder les Ontariens et Ontariennes – et les collectivités où ils vivent – forts et en santé.

Chaque personne qui vit dans cette province peut profiter des services et des programmes que nous offrons. En effet, les CSC sont particulièrement efficaces dans la prestation de ces soins dans des collectivités qui ont traditionnellement eu de la difficulté à obtenir les soins dont les gens ont besoin.

Pour les centres de santé communautaire en Ontario –  
Chaque personne compte. Chaque individu. Chaque communauté.

Voici d'ailleurs de bonnes nouvelles : notre vision pour améliorer la santé et pour les soins de santé est en marche. Partout en Ontario, des membres des collectivités locales se regroupent et travaillent avec le gouvernement provincial pour étendre notre rôle.

Les centres existants offrent plus de services et de programmes et de nouveaux centres ouvrent dans presque cinquante collectivités et quartiers en Ontario.

Au fur et à mesure que nous nous déploierons, l'Ontario sera doté d'un système de soins de santé plus fort – et plus accueillant.

« N'oublions pas que le but ultime du régime d'assurance-maladie est de s'assurer que les gens restent en santé. »

Tommy Douglas, fondateur du régime d'assurance-maladie

Il y a trente ans, lorsque des membres de collectivités locales se sont réunis pour former les premiers centres de santé communautaire (CSC), ils étaient inspirés par la vision originale de Tommy Douglas sur l'avenir du régime d'assurance-maladie. Ils espéraient qu'à mesure que le régime évoluerait, nos soins de santé viseraient à garder les gens en bonne santé – et pas seulement à les traiter quand ils deviennent malades. De plus, la vision ne se limitait pas à améliorer la santé des gens. Elle visait aussi à améliorer la santé des collectivités dans leur ensemble.

L'image du Centre de santé communautaire de Rexdale illustre la façon dont cette vision est déjà traduite en action. Nos équipes des CSC créent des cercles complets de soins autour des individus et des collectivités où nous vivons.

**L'accès facile à un large éventail de services et de programmes axés sur les clients**  
Sous un même toit, des infirmières praticiennes, des médecins, des infirmières, des travailleurs sociaux, des promoteurs de la santé et d'autres professionnels de la santé offrent des services de santé essentiels.

**Des soins personnalisés selon les besoins des clients et de la collectivité**  
Lorsque vous entrez dans un de nos centres, vous trouvez des services et des programmes personnalisés selon vos préférences et besoins individuels et ceux de la collectivité. Les membres de notre personnel travaillent dans plus de cinquante langues différentes et sont formés de manière à tenir compte des nombreux facteurs sociaux et culturels différents qui affectent la santé dans les diverses collectivités que nous desservons.

**Des programmes qui réduisent les causes profondes de la maladie et des blessures**  
Si les problèmes qui nuisent à la santé sont d'ordre financier, social ou environnemental, nous mettons la main à la pâte et travaillons avec des membres de la collectivité pour réduire ou éliminer ces problèmes. Nos programmes à l'échelle de la collectivité provoquent des répercussions spectaculaires et positives dans les collectivités que nous desservons.

**Nous sommes les collectivités que nous desservons**  
Les CSC sont régis par des membres de la collectivité locale. Nos conseils d'administration sont composés d'hommes et de femmes qui ont une connaissance directe de ce qui affecte la santé dans leur collectivité. Les CSC recueillent constamment les commentaires des clients, des participants aux programmes et de la collectivité. La plus grande partie de ce que nous faisons est une réponse directe à ce que les membres de la collectivité nous décrivent comme étant leurs plus grandes priorités.

Étant donné la complexité de leurs besoins, les clients des CSC voient souvent plus d'un fournisseur de soins de santé par visite\*.

**Un fournisseur de soins de santé vus**

**44 700** visites

**Deux fournisseurs de soins de santé vus**

**33 628** visites

**Trois fournisseurs de soins de santé vus**

**19 037** visites

**Quatre fournisseurs de soins de santé vus**

**8 002** visites

**Cinq fournisseurs de soins de santé vus**

**5 236** visites

Voici l'équipe du Centre de santé communautaire de Rexdale. Vous trouverez la même gamme étendue d'expérience et d'expertise dans les CSC partout dans la province.



**1 Barbara Dearing BÉNÉVOLE**

Les bénévoles aident à élaborer et à offrir les programmes de bien des façons différentes. Lorsque nous savons exploiter l'énergie des bénévoles, nous créons des liens solides avec la collectivité.

**2 Wayne Bassargh PODOLOGUE**

Les aînés et les personnes affligées d'une condition chronique ont régulièrement besoin de soins des pieds. C'est exactement ce que Wayne offre. Il y a des podologues dans plus de 35 des CSC en Ontario.

**3 Sara Kim PHONIAITRE**

Lorsque les phoniatres comme Sara identifient tôt les problèmes de langage chez les enfants, ils peuvent minimiser ces problèmes avant que les enfants soient d'âge scolaire.

**4 William Park DENTISTE**

Rexdale, de même qu'une poignée d'autres CSC, offrent des services dentaires. Nous espérons étendre ces efforts beaucoup plus au cours des années prochaines.

**5 Rajnee Jolly MÉDECIN DE FAMILLE**

Nos médecins de famille travaillent très étroitement avec les autres membres de l'équipe des CSC, chacun jouant un rôle important dans le traitement complet des besoins de leurs clients.

**6 Heather Conboy INFIRMIÈRE PRATICIENNE**

Pour bon nombre de clients des CSC, les infirmières praticiennes sont les fournisseurs de soins de santé qu'ils voient le plus régulièrement.

**7 Francis Antwi-Amponsah COORDONNATRICE DE SOINS PRÉ- ET POST-NATALS**

Francis et ses homologues dans les CSC partout en Ontario offrent des programmes et des services aux nouveaux parents ou à ceux qui le seront bientôt.

**8 Tanya Iskiersk TRAVAILLEUSE DE SOUTIEN DES ÉTUDIANTS ET DES PARENTS**

Tanya offre du counseling et de l'appui aux parents et aux jeunes dans le cadre du programme Passeport pour ma réussite.

**9 Sajan Thomas COORDONNATRICE DES PROGRAMMES POUR LES ENFANTS ET LES AÎNÉS**

Les enfants et les aînés ont des besoins spéciaux en matière de santé. Les coordonnateurs et coordonnatrices comme Sajan s'assurent que ces besoins sont satisfaits.

**10 Linda Akuamo-Boateng DIÉTÉTISTE**

Les clients et les participants au programme ont accès à du counseling en nutrition de diététistes professionnels dans presque tous les CSC de l'Ontario.

**11 Darshita Patel INFIRMIÈRE AUXILIAIRE AUTORISÉE**

Les soins infirmiers mettent l'accent sur la promotion de la santé et la prévention des maladies. Toutes les infirmières jouent un rôle vital dans les CSC en Ontario.



Les centres de santé communautaire en Ontario jouent un rôle vital dans l'amélioration de l'accès aux soins de santé dans les collectivités isolées en milieu rural ou dans le nord.



**Jeff Margison** est un client et un membre votant du centre de santé Country Roads.

Quand j'ai déménagé en campagne, je croyais qu'il y aurait peu ou pas de soins de santé. Mais cet endroit est une merveille.

J'étais sans abri quand j'ai commencé à venir ici. J'ai d'abord vu les infirmières qui m'ont rapidement mis en contact avec les médecins. Ils m'ont diagnostiqué comme étant bipolaire. Je ne l'aurais jamais appris s'il ne m'avait pas référé à un spécialiste. Je n'ai pas de véhicule. Le centre m'a donc mis en contact avec des chauffeurs bénévoles et j'ai été capable de me rendre à chaque rendez-vous.

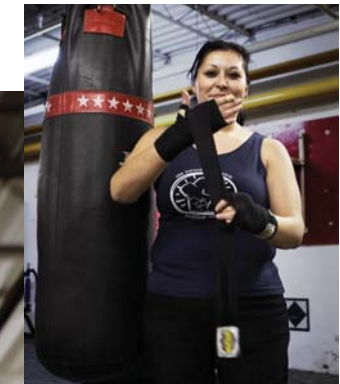
Je fais maintenant partie d'un groupe qui suit des cours de cuisine pour les gens qui combattent la dépression. Et je coordonne le 'Good Food Box' du centre. C'est une façon de contribuer au centre et à la collectivité.

Les CSC en Ontario servent souvent de bouée de sauvetage aux gens qui vivent dans les collectivités isolées en milieu rural ou dans le nord. Ils desservent l'ensemble de la population, mais ils prêtent une attention particulière aux besoins spéciaux, ceux des aînés, des handicapés, des parents qui ont des jeunes enfants, de même que des individus et des familles à faible revenu.

Dans les régions rurales et du nord, nos équipes de soins de santé sont toujours sur la route. Elles offrent les programmes et les services aux écoles, aux centres communautaires et aux sous-sols des églises. Les fournisseurs de soins de santé voyagent souvent loin et beaucoup. Pour en arriver à couvrir sa vaste zone de service (à peu près la grandeur du Nouveau-Brunswick), le CSC NorWest de Thunder Bay déploie son unité mobile NorWest – un CSC roulant. L'unité voyage 2 000 kilomètres chaque mois avec une infirmière praticienne, une infirmière pour les soins des pieds et un travailleur de la santé communautaire, à des endroits où aucun autre service n'est disponible.

Il y a d'ailleurs une prime supplémentaire pour les collectivités isolées qui ont un CSC. Les fournisseurs de soins de santé vont très probablement s'engager à pratiquer dans des régions isolées parce qu'ils savent qu'ils feront partie d'une équipe dont les membres s'entraident pour bien gérer les demandes élevées de services de santé.

La population autochtone de l'Ontario augmente rapidement, mais sa santé continue d'être bien pire que celle de la population en général. Les centres de santé communautaire en Ontario travaillent à éliminer cette disparité.



**Dianna Contin** est venue à Anishnawbe Health Toronto comme cliente et y travaille maintenant comme adjointe administrative.

Par l'entremise du centre, j'ai trouvé ce programme de boxe pour femmes qui veulent prendre en main leur vie. Ce n'est qu'une des façons dont le centre m'a aidée. J'y suis d'abord allée pour trouver un médecin. Mais j'ai trouvé beaucoup plus que ça – un sentiment d'être acceptée.

J'ai grandi à Toronto, hors réserve, et je me suis toujours sentie mal à l'aise aux deux endroits. Au centre, j'ai participé à la guérison traditionnelle. Et j'en suis arrivée au point où je me suis sentie prête à recevoir mon nom autochtone.

Ce nom est Swan Woman (Femme Cygne). Les cygnes sont gracieux, mais ils sont endurants aussi. Alors mon nom est approprié.

« Ce qu'on entend par maladie commence dans notre esprit. Cela affecte ensuite notre pensée, ensuite nos émotions, et finalement notre corps. »

Cet énoncé de vision d'Anishnawbe Health Toronto influence toutes les activités des centres de santé communautaire autochtones en Ontario. Les soins qu'ils offrent s'adressent à la personne entière : corps, pensée, cœur et esprit.

Ce modèle holistique des soins de santé des CSC s'adapte bien aux traditions de guérison des Autochtones. Les services et les programmes sont offerts individuellement ou en groupe. Tout comme les autres CSC, les centres autochtones ont été les fers de lance d'activités qui profitent à l'ensemble de leur collectivité.

- Les centres organisent régulièrement des tentes de sudation, des cercles d'enseignement et des sessions de tambour;
- En partenariat avec d'autres organisations autochtones, ils élaborent des programmes qui appuient l'amélioration de l'emploi et du logement;
- Ils organisent également des ateliers et des colloques axés sur les questions et les préoccupations les plus pressantes des peuples autochtones de l'Ontario.

Tous ces efforts ont pour but de développer des collectivités autochtones fortes, indépendantes et autonomes – des collectivités où l'on sait prendre soin de soi-même et de son peuple.

Les centres de santé communautaire en Ontario permettent aux aînés de vivre une vie saine et indépendante, avec dignité, et dans le confort de leur propre maison.



**Emmy** est une cliente du **Anne Johnston Health Station** et une participante régulière au SAGE (le programme *Seniors Achieving Greater Esteem*).

Mon centre de santé communautaire est vital pour moi. Quand je suis rentrée chez moi de l'hôpital, ils m'ont visitée et se sont assurés que j'étais correcte. Maintenant je participe au programme *Seniors Achieving Greater Esteem* – on l'appelle SAGE – tous les jeudis.

Jonathan, un chauffeur du Centre, vient me chercher et m'amène là. C'est tellement confortable là-bas. Nous jasons sans cesse de la vie... mais aussi de politique!

Et il y a des personnes spéciales qui nous parlent. Un pharmacien nous a donné des conseils sur la façon d'acheter des produits en vente libre. Un ergothérapeute nous a expliqué comment réduire les risques de chute.

Quand je reviens chez moi, j'ai toujours hâte au prochain jeudi et à une autre aventure SAGE.

Les CSC travaillent fort pour s'assurer que les aînés puissent continuer à jouir d'une grande qualité de vie dans le confort de leur maison. Nos fournisseurs de soins de santé établissent des relations solides et personnelles pour que les aînés se sentent mieux appuyés lorsqu'ils ont des inquiétudes pour leur santé.

Comme le disait le directeur général d'un CSC : « Nous nous occupons de nos aînés. Et nous tenons compte de l'ensemble de leur situation. S'ils ont une plaie sur un pied, nous ne traitons pas seulement la plaie. Nous trouvons pourquoi cette plaie existe. Nous demandons : est-ce que vous mangez bien? Est-ce que vous vous déplacez? Avez-vous de la difficulté à payer pour le soutien dont vous avez besoin? »

Quant aux aînés sortis récemment de l'hôpital, les fournisseurs de soins de santé les visitent à domicile pour leur offrir les soins de suivi cruciaux. De plus, lorsque les aînés visitent nos centres, ils ne voient pas seulement leur médecin. Ils peuvent parler à un pharmacien, consulter un podologue ou suivre un programme d'exercices légers. Parfois même ils deviennent des bénévoles pour certains des programmes du centre.

Les enfants adultes des aînés et les soignants reçoivent également de l'appui dans les CSC. Nous leur offrons régulièrement des références sur la façon de trouver des services supplémentaires pour la personne âgée qu'ils aiment. Enfin, les Centres de santé communautaire fournissent également de l'appui lorsque les aînés arrivent à la fin de leur vie. Un grand nombre des centres offrent des programmes de soins palliatifs adaptés aux besoins spécifiques des collectivités qu'ils desservent.

Les centres de santé communautaire réussissent particulièrement bien à augmenter l'accès aux soins dans les collectivités qui ont eu traditionnellement de la difficulté à obtenir les services et les programmes dont les gens ont besoin pour rester en santé.



**Harsha Bhatt** : Une participante à « *Eating for Two* », un projet de nutrition pré et post-natale cogéré par Rexdale le LAMP Community Health Centre à Etobicoke.

Au début quand je suis arrivée au Canada, j'ai trouvé ça très dur. En Inde j'étais une comptable, mais maintenant je travaille sur le quart de nuit d'une usine d'emballage.

J'étais enceinte pour la première fois et je souffrais terriblement de nausées. J'étais confuse et je pleurais tout le temps.

Mais dès que je suis venue ici, je me suis sentie heureuse. Je n'étais plus toute seule. Toutes les femmes qui participaient au programme avaient les mêmes problèmes que moi.

Et tant de mes problèmes ont été résolus. Une diététiste m'a aidée à soulager mes nausées et mon mari a assisté aux cours pour m'aider au moment de l'accouchement. En fait, je dirais que mon fils Kush est né grâce à ce programme.

Un grand nombre d'Ontariens et d'Ontariennes ont à surmonter des obstacles considérables pour accéder aux soins de santé appropriés. Certains d'entre eux, comme Harsha, viennent tout juste d'arriver au Canada. Mais un grand nombre d'autres ont vécu ici toute leur vie et ont quand même de la difficulté à trouver des fournisseurs de soins de santé qui comprennent les inquiétudes auxquels ils font face, ou qui veulent les aider à les traiter.

Les centres de santé communautaire remplissent ce vide. Nous attaquons de front les enjeux tels que la pauvreté, le racisme ou d'autres sortes de discrimination. Nous personnalisons également nos programmes pour tenir compte des différents antécédents culturels de nos clients. Mais plus important encore, nous élaborons des programmes qui visent à réduire les problèmes sociaux qui nuisent à la santé. Parmi nos réussites figurent :

**Passport pour ma réussite** : un programme primé qui s'étend rapidement partout au Canada. Les jeunes participants et participantes qui vivent dans des quartiers « à risque » se retrouvent maintenant devant un avenir plus sain parce que ce programme leur offre l'appui qu'il leur faut pour compléter leur école secondaire.

**Centretown Laundry Co-op** : le premier programme du genre au Canada, élaboré par et pour les personnes qui vivent péniblement avec de faibles revenus. Les familles n'ont plus besoin de choisir entre les repas à l'école et du linge propre.

**WOW** : Le programme *Women of the World* du CSC de London a formé un grand nombre d'immigrantes ayant des antécédents culturels divers pour les munir de ce qu'il faut pour naviguer dans le système des services de santé et des services sociaux de l'Ontario. Les participantes ont surmonté l'isolement. Un grand nombre d'entre elles parviennent à trouver un emploi bien rémunéré.

La *Loi sur les services en français* assure le droit de recevoir des services de santé en français dans plusieurs parties de la province. Les centres de santé communautaire en Ontario font partie de la solution permettant de le réaliser.



**Germaine Deane** est venue pour la première fois au **Centre de Santé Communautaire de l'Estrie** à cause de problèmes de santé mentale. Depuis ce temps elle a profité de beaucoup d'autres services et programmes différents.

Ceci est une photo de moi et de ma diététiste Mireille Marineau que j'ai rencontrée à 'Choisir de Maigrir', un programme pour aider les gens à perdre du poids. Nous avons tout de suite établi une connexion.

Ce sentiment d'être connecté est toujours présent au Centre. La première fois que j'ai traversé les portes, j'ai senti que j'arrivais chez moi. À ce moment-là, je me débattais avec beaucoup de problèmes émotionnels. Mais là je pouvais parler de mes problèmes sans ressentir trop de stress, parce que je pouvais en parler dans ma langue maternelle – en français. Je peux vraiment exprimer ce que je ressens. Et maintenant ma fille vient avec ses enfants. Elle dit la même chose que moi, que c'est comme arriver chez soi.

Sa langue maternelle est une importante partie d'une personne. Donc, quand vous avez des problèmes de santé, c'est mieux si vous pouvez parler à votre fournisseur de services de santé dans votre langue maternelle. C'est ce que les CSC en Ontario font pour des milliers de francophones vivant dans notre province.

Le gouvernement de la province a mandaté sept de nos centres pour offrir des services et des programmes entièrement en français dans les collectivités où résident un grand nombre de francophones.

Chacun d'eux offre une gamme complète de services et de programmes qui traitent des besoins en matière de santé des individus et des familles, de même que de l'ensemble de la collectivité. Par exemple, un programme artistique du Centre de Santé Communautaire de Sudbury qui aide les Franco-Ontariens à renouer avec leur héritage a eu énormément de succès. Le Centre a lancé le programme parce que ses membres ont réalisé que lorsque les jeunes se sentent reliés à leurs racines, ils sont moins enclins à faire des choix nuisibles à leur santé. Ce même CSC a été le fer de lance de l'ouverture d'un parc pour les planches à roulettes où les jeunes francophones se retrouvent et parlent leur langue maternelle – c'est bon pour la santé de toute la collectivité.

L'approche holistique des centres de santé communautaire à la santé signifie que nous prévenons et gérons efficacement les maladies chroniques.



**Hector Morago** est un client de longue date du **London Intercommunity Health Centre** qui a été reconnu par le **Conseil canadien de la santé** pour son exceptionnel *Latin American Diabetes Program*.

Je participe souvent aux spectacles d'artistes amateurs du centre. J'aime surtout jouer de la guitare.

Avant de venir ici, je voyais le médecin uniquement pour mon diabète. Je savais comment vérifier mes niveaux de sucre. Mais c'était effrayant parce que je ne pouvais pas communiquer avec personne pour obtenir des réponses à mes questions.

Quand je suis venu ici, les choses se sont améliorées. Je pouvais parler en espagnol. C'était une sensation formidable.

Le Centre m'a également aidé à trouver un appartement et le personnel m'a appuyé quand mon épouse est morte. J'ai obtenu toutes sortes de conseils sur l'alimentation et l'exercice physique. Quand je suis venu ici, je pesais 225 livres et maintenant j'en pèse 175. Et je sais maintenant comment contrôler mon diabète sans insuline.

En plus de plusieurs programmes pour les diabétiques, les CSC ont élaboré des stratégies réussies pour prévenir et gérer les conditions chroniques telles que l'arthrite, l'ostéoporose et les maladies du cœur.

Nous identifions tôt les signes d'avertissement et prenons des mesures pour nous assurer que nos clients évitent des complications ou se retrouvent sans raison valable à l'hôpital. Les diététistes offrent des conseils sur la nutrition, les podologues offrent des soins pour les pieds et les promoteurs de la santé gardent les clients actifs.

Une grande partie de notre succès découle de notre connaissance de la culture et de la situation financière de nos clients. Cette connaissance nous permet d'offrir de meilleurs conseils – des conseils que les clients sont plus portés à suivre.

Les CSC réussissent aussi à bien gérer les maladies chroniques parce que nous reconnaissons qu'elles sont souvent causées et empirées par des facteurs qui n'ont rien à voir avec des questions médicales. Si des clients n'ont pas l'argent nécessaire pour acheter des aliments sains ou pour trouver un logement convenable, nos équipes interviennent en leur nom et les aident à résoudre ces problèmes.

« La raison pour laquelle nous déployons les CSC d'une manière si spectaculaire est simple : ils fonctionnent. Les CSC sont un des outils les plus efficaces que nous ayons pour traiter les questions de santé – et par questions de santé nous ne parlons pas seulement de traiter des gens qui sont malades, mais de toute la gamme des facteurs qui contribuent à une vie saine et à des collectivités saines. »

Le ministre ontarien de la Santé et des Soins de longue durée,  
George Smitherman, le 10 novembre 2005

Au cours des années à venir, le nombre des emplacements des centres de santé communautaire doublera en Ontario. En 2009, plus de 110 collectivités et quartiers partout en Ontario profiteront des avantages des services et des programmes que nous offrons.

La carte, de même que la liste sur la page opposée, montrent la distribution des CSC existants et de ceux récemment planifiés, et des CSC satellites, selon leur emplacement au sein des tout nouveaux Réseaux locaux d'intégration des services de santé (RLISS).

Le sud-ouest de l'Ontario a profité le plus de notre récente croissance. L'autre région d'expansion importante est la ville de Toronto où le ministère de la Santé et des Soins de longue durée a ciblé les besoins des quartiers à risque élevé et mal desservis.

En examinant attentivement la carte, on voit les parties de l'Ontario où il faut étendre davantage notre réseau de CSC :

- Dans la zone de plus en plus peuplée entourant la Région du Grand Toronto où résident des milliers de nouveaux Canadiens, il n'y a presque pas de CSC.
- Un grand nombre de villes de taille moyenne n'ont pas de CSC ou n'en ont qu'un qui ne réussit pas à satisfaire la grande demande de services et de programmes.
- Un grand nombre des régions rurales et du nord de l'Ontario n'ont toujours pas accès à un CSC.
- Il y a d'autres parties de la province avec de grandes populations de francophones qui n'ont pas accès à des CSC; seulement 9 % des francophones ont accès à nos programmes et à nos services.
- 82 % de la population autochtone de la province n'a pas accès à un CSC ou à un *Aboriginal Health Access Centre*, un modèle similaire de soins de santé.
- Un grand nombre de collectivités et de quartiers en Ontario où se trouvent les plus haut taux de pauvreté et qui pourraient bénéficier le plus de nos programmes n'ont pas accès à un centre de santé communautaire.

Bien que notre expansion récente ait grandement accru l'accès des Ontariens et Ontariennes aux programmes et services des CSC, il nous reste encore beaucoup de chemin à faire pour optimiser entièrement nos promesses et nos possibilités.

Les clients des CSC reçoivent des services dans plus de cinquante langues. Voici les 15 plus importantes langues autres que l'anglais et le français\*.

**L'espagnol 3 103 clients**

**Le chinois 2 523 clients**

**Le vietnamien 669 clients**

**Le portugais 558 clients**

**L'arabe 515 clients**

**Le somalien 509 clients**

**L'ourdou 291 clients**

**Le russe 211 clients**

**Le persan 208 clients**

**Autres 199 clients**

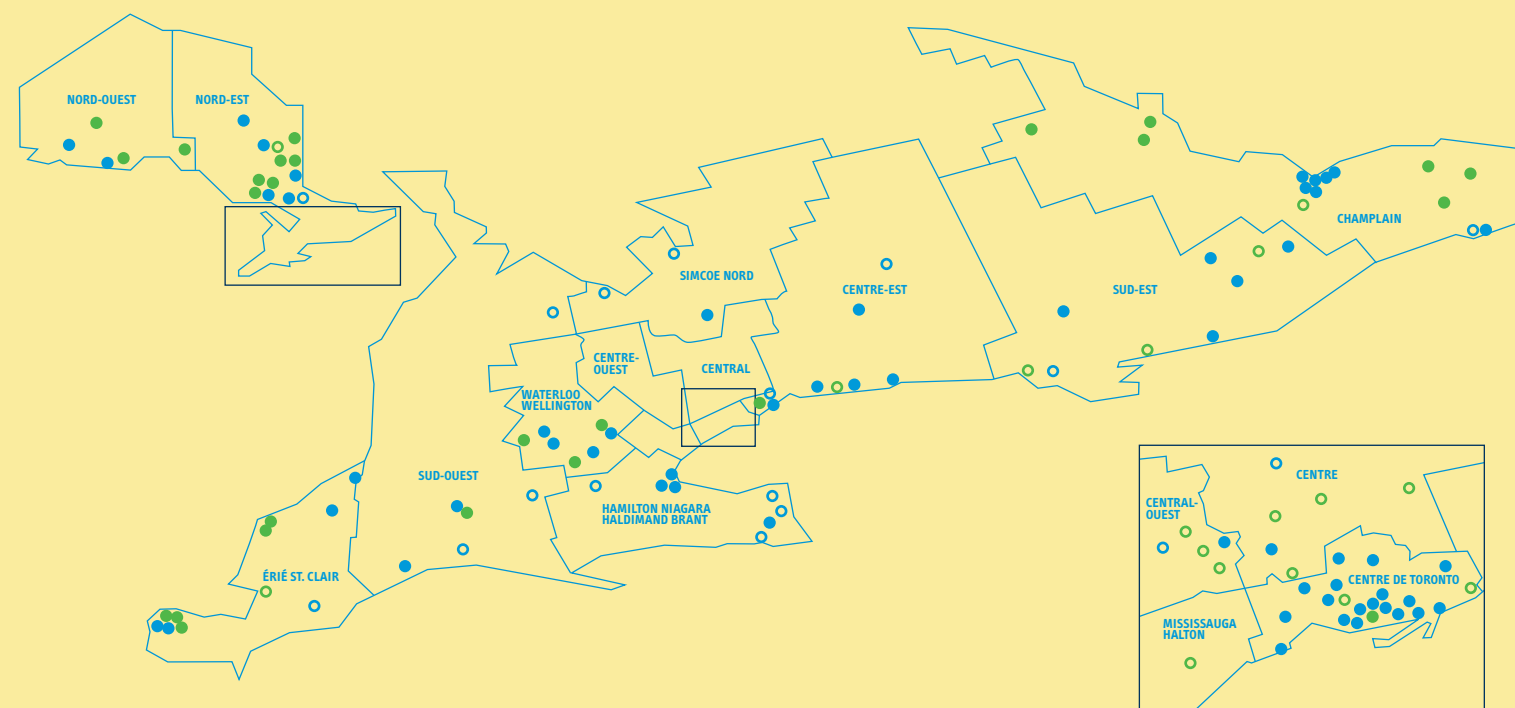
**Le polonais 150 clients**

**L'allemand 129 clients**

**L'italien 116 clients**

**Le turc 109 clients**

Il y a présentement 59 CSC\* en Ontario et 110 autres sont prévus d'ici 2009.



**ÉRIÉ ST. CLAIR**

Population: 924 100  
Clients actifs: 14 331  
● Région de Grand Bend  
● Lambton-Nord  
● Lambton-Ouest  
● Kettle Point  
● Sandwich  
● Teen Health Centre  
● Street Health: Salvation Army  
● Challenges for Success - Ropes Course  
● Association canadienne pour la santé mentale  
○ Chatham Kent  
○ Wallaceburg

**SUD-OUEST**  
Population: 645 200  
Clients actifs: 6 158

● London  
○ InterCommunity  
● Huron Heights Plaza  
● West Elgin  
○ Woodstock  
○ St. Thomas  
○ Markdale

**WATERLOO WELLINGTON**

Population: 685 400  
Clients actifs: 18 614  
● Guelph  
● Shelldale  
● Centre-ville de Kitchener  
● Langs Farm Village Association  
● North Dumfries  
● Woolwich  
● Wellesley Township

**HAMILTON NIAGARA HALDIMAND BRANT**

Population: 1 352 500  
Clients actifs: 27 531  
● CSCHWN - Hamilton (Fr)  
● CSCHWN - Welland (Fr)  
● Noyau urbain de Hamilton  
● Hamilton-Nord  
○ Bridges  
○ Greater St.Catharines  
○ Grand River  
○ Niagara Falls

**CENTRE-OUEST**  
Population: 720 300  
Clients actifs: 5 000

● Rexdale  
○ Jamestown  
○ Kipling Dixon  
○ Bramalea  
○ Malton

**MISSISSAUGA HALTON**

Population: 1 040 800  
Clients actifs: s.o.  
○ Mississauga-Est  
○ 0 CSC projeté

**CENTRE DE TORONTO**

Population: 1 146 800  
Clients actifs: 75 422  
● Access Alliance  
○ Multicultural Crescent Town  
● Anishnawbe  
● Anne Johnston Health Station  
● Central Toronto  
● Shout Clinic  
● Centre Francophone de Toronto  
● Davenport Perth  
● East End  
● Flemington  
● The Four Villages  
○ Gooch-Cooper Mill-Junction-North High Park  
● Lakeshore Area Multi-Service Project (LAMP)  
● Lawrence Heights  
● Parkdale  
● Planned Parenthood  
● Regent Park  
● South Riverdale  
● Stonegate  
● Women's Health in Women's Hands  
● York Community Services

**CENTRE**

Population: 1 542 900  
Clients actifs: 5 000  
● Black Creek  
○ Jane Finch  
○ Vaughan  
○ Don Mills-Finch  
○ Weston-Mount Dennis  
○ Westminister-Branson

**CENTRE-EST**

Population: 1 459 800  
Clients actifs: 14 461  
● Barbara Black (The Youth Centre)  
○ Pickering  
● Brock  
● Oshawa  
● Port Hope  
● West Hill  
○ Scarborough West  
○ Kawartha Lakes  
○ TAIBU

**SUD-EST**

Population: 442 800  
Clients actifs: 14 714  
● Country Roads  
● Gateway  
● Lanark  
● Merrickville District  
○ Smith Falls  
● Kingston  
○ Napanee  
○ Belleville  
○ Quinte West (Trenton)

**CHAMPLAIN**

Population: 1 176 600  
Clients actifs: 54 305  
● Carleton Place  
● Centretown  
● l'Estrie (Fr)  
● Alexandria  
● Bourget  
● Crystler  
● Pinecrest-Queensway  
○ Nepean  
● Sandy Hill  
● Somerset West  
● South-East Ottawa  
● Rainbow Valley (Killaloe)  
● Whitewater Bromley (Beachburg)  
● Whitewater Bromley (Cobden)  
○ Seaway Valley

**SIMCOE-NORD**

Population: 416 900  
Clients actifs: 6 000  
● Barrie  
● North Innisfil  
○ South Georgian Bay  
○ Chigamik: The People's Place

**NORD-EST**

Population: 567 900  
Clients actifs: 4 062  
● Kapuskasing (Fr)  
● Misiway  
● Milopemahtesewin  
● Sudbury (Fr)  
● Chelmsford (Fr)  
● Hanmer (Fr)  
● Gogama (Fr)  
● Sudbury-Est (Fr)  
● Temiskaming (Fr)  
● Earlton (Fr)  
● Larder Lake (Fr)  
● Virginia Town (Fr)  
○ Kirkland Lake (Fr)  
○ Sturgeon Falls (Fr)

**NORD-OUEST**

Population: 242 500  
Clients actifs: 6 733  
● Mary Berglund  
● NorWest  
● Armstrong  
● Longlac  
● Unité mobile (fourgonnette)

**LEGEND**  
● CSC existant  
○ Satellite/Site existants  
○ CSC projeté  
○ Satellite projeté

\* source: « Les centres de santé communautaire en Ontario : Ce que nous sommes et ce que nous faisons », données provenant de 37 CSC, 1 avril 2006 – 31 mars 2007.

\*en date de mars 2008

« Il n'y a pas si longtemps, je n'avais aucune idée de ce qu'était un CSC. Maintenant il devient une réalité dans notre collectivité. La planification du CSC de Grand River est passionnante, et de savoir que la prestation de soins de santé dans notre collectivité aidera tant de gens qui ont grandement besoin de recevoir des soins pour l'ensemble de leur être est extraordinaire. C'est ce que le MSSLD a fait de mieux pour notre communauté. C'est vrai, chaque personne compte. »

Helen Mulligan, présidente, Comité de gestion, CSC de Grand River

### **Vous vous demandez sans doute maintenant de quelle façon vous pouvez obtenir un centre de santé communautaire dans votre collectivité?**

Autrefois, la plupart des centres étaient créés quand des membres d'une collectivité se réunissaient et présentaient une demande officielle au gouvernement provincial. Au cours des récentes expansions, le gouvernement a également annoncé du financement pour les collectivités qu'il considère comme ayant le plus besoin d'un CSC.

Quelle que soit la façon dont ils commencent, les centres de santé communautaire ont tout à voir avec les Ontariens et Ontariennes qui développent une vie plus saine et des meilleurs soins de santé, ensemble. Lorsqu'un nouveau centre de santé communautaire est annoncé, les membres de la collectivité, avec leurs partenaires gouvernementaux, s'entendent sur le genre de services et de programmes qui satisferaient le mieux à leurs besoins. Lorsque cela est accompli, ils prennent ensemble des mesures pour que cette vision devienne une réalité.

Voilà comment cela fonctionne au niveau de la collectivité.

#### **Un réseau complet de centres de santé communautaire en Ontario.**

Notre vision à long terme est d'avoir un réseau complet de centres de santé communautaire à l'échelle de l'Ontario. Un réseau complet signifie que tous les Ontariens et Ontariennes qui ont besoin d'un centre de santé communautaire y auraient accès. Cela signifie que les centres existants auraient les ressources pour éliminer les listes d'attente et optimiser leur plein potentiel. Un réseau complet signifie également que d'autres CSC seraient créés dans les collectivités et les quartiers qui n'en ont pas présentement.

En travaillant ensemble nous pouvons réaliser cette vision. Lorsque nous y arriverons, les Ontariens et Ontariennes seront en meilleure santé, nos collectivités seront plus fortes et nous aurons un système de soins de santé meilleur et plus accueillant.



**Les centres de santé  
communautaire en Ontario**

**Chaque personne compte.**

**Si vous désirez faire partie de cette vision et connaître la meilleure façon de démarrer un CSC dans votre collectivité, visitez [www.ontariochc.ca](http://www.ontariochc.ca)**  
**courriel [ontariochc@aohc.org](mailto:ontariochc@aohc.org)**  
**téléphone [416.236.2539](tel:416.236.2539)**  
**poste [a/s de Association des centres de santé de l'Ontario](#)**  
**970, avenue Lawrence ouest bureau 500**  
**Toronto (Ontario) M6A 3B6**